

2023

PÆDAGOGISK

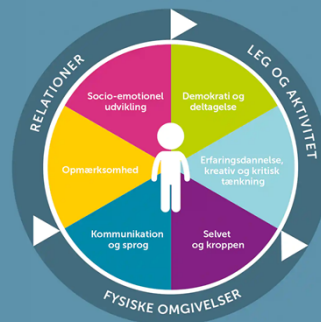
UDVIKLINGS- OG TILSYNSRAPPORT

CHARLOTTE RINGSMOSE
GRETHE KRAGH-MÜLLER

KIDS

2
reviderede
udgave

KVALITETSUDVIKLING
I DAGINSTITUTIONER



DANSK PSYKOLOGISK FORLAG

Lille Madsens Hus - vuggestuen

Udarbejdet af ekstern konsulent: Susanne Skaanning

Dato for observation: 30. oktober 2023

Til stede: 28 børn, 9 voksne

Lille Madsens Hus - Vuggestuen

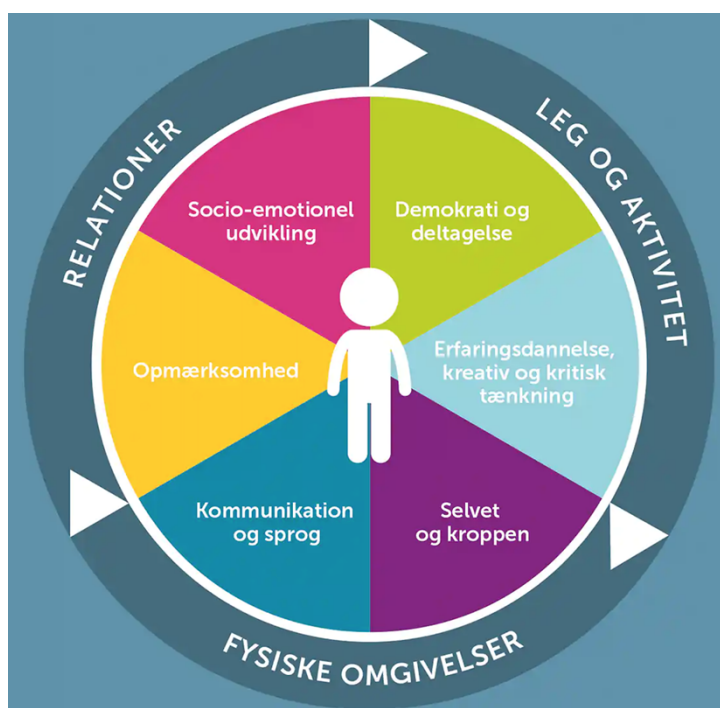
Om observationsredskabet KIDS

Evalueringen her er lavet med udgangspunkt i "KIDS - kvalitetsudvikling i daginstitutioner"¹. Redskabet er danskudviklet og bruges til at evaluere og udvikle den pædagogiske kvalitet. KIDS er baseret på forskning af pædagogisk kvalitet og udviklingspsykologisk viden om, hvordan børn udvikles og lærer. KIDS er udarbejdet af professor, cand.pæd.psych. Charlotte Ringsmose og lektor cand.psych., autoriseret psykolog og specialist i børnepsykologi Grethe Kragh-Müller.

KIDS anvender anerkendte standarder for målekvalitet, hvilket omhandler vurdering af gennemsigtighed, pålidelighed og gyldighed. Det betyder at KIDS-redskabet er baseret på solid viden i form af teori og forskning om børns udvikling og at måler det, som det angiver at måle. I denne undersøgelse omhandler det læringsmiljøets kvalitet på følgende parametrene: relationer, leg & aktivitet, fysiske rammer, socio-emotionel udvikling og demokrati & deltagelse.

Pædagogisk kvalitet defineres her ud fra børnenes muligheder for både at leve et godt børneliv og at udvikle de færdigheder og kompetencer, der skal til for at kunne begå sig i det moderne samfund. I KIDS vurderer man altså ikke børnene - men børnenes muligheder for trivsel, læring og udvikling i den sammenhæng, de befinder sig i.

I vuggestuen i Lille Madsens Hus lå observationsdagen d. 30/10 2023 og blev gennemført af Susanne Skaanning (ekstern konsulent fra Relate).



¹ Charlotte Ringsmose & Grethe Kragh-Müller (2020): KIDS – Kvalitetsudvikling i daginstitutioner, 2. udg. Dansk Psykologisk Forlag

1: Fysiske omgivelser

Indretningen af de fysiske omgivelser – inde og ude - har stor betydning for børnenes muligheder for erfaringsdannelse og for daginstitutionens sociale liv og dermed for børnenes udvikling og læring. Barnet er i en periode, hvor erfaringer og læring sker gennem det at undersøge og gå på opdagelse. Barnets hele færden i institutionen danner grundlag for erfaringsdannelse. Rummene (inde og ude) skal danne ramme og invitere til gode læringsoplevelser. En forudsætning for at det lykkes er at rum og indretning indgår som væsentlige elementer i de pædagogiske overvejelser og valg. (KIDS, s. 38)

Observationer og refleksioner – indendørs – højere inde, samme ude?

Der er afgrænsede, tydelige, tematiserede legeområder med relevant, tilgængeligt legetøj – fx et værktøjsområde, biler, legekøkkener. Køkken/dukkeområderne er de bedste eksempler. Gerne flere som disse indenfor andre legetyper (fx konstruktionsleg med Duplo). Der er flere steder gjort klar til leg. Super godt. Stuerne har flere rum til rådighed. Det giver mulighed for flere legeområder, høj og lav aktivitet og fordeling af børn. Mange døre lukkes dagen igennem, hvilket reducerer børnenes muligheder (demokrati og deltagelse). (Den gode fordeling af børn har dog en positiv indflydelse på fx relationer og socio-emotionel udvikling). Der er fokus på at skabe rum i rummet med fx reoler. Det meste legetøj er tilgængeligt for børnene. Dog er spil og materialer til finmotoriske aktiviteter uden for børnenes rækkevidde og børnene mangler steder at trække/gemme sig i de fleste rum. Der er flere steder indrettet med farver, væg-legetøj og billeder. Gerne mere af det – med børnenes egne værker og fx billeder af familierne (der kan give et godt afsæt for kommunikation og aktiviteter.)

Udviklingsområder:

Anbefalinger: Fortsæt med at skabe tydelige, tematiserede legeområder med mere tilgængeligt legetøj. Tænk bredt i legeformer (også fx konstruktionsleg), høj og lav aktivitet og finmotoriske aktiviteter (fx gøre krea-værkstedet endnu mere tydeligt, tilgængeligt og i børnehøjde). Udnyt rummets muligheder (fx tomme hjørner i garderoben og flere huler), så ventetid i garderoben reduceres og så børnene kan trække sig (når de skal være i bestemte rum). Orienter jer i KIDS under "fysisk indretning" og spørg til hvert område: "Hvad kan og skal man her?", "hvilken adfærd/leg/aktivitet kalder området på?". Er det fx tydeligt for børnene, at krea-værkstedet er et kreaværksted?

Observationer og refleksioner – udendørs

Legepladsen lægger mest vægt på høj, fysisk aktivitet med få muligheder for finmotorik (fx pilfingervæg). Der er indrettet et musikhjørne, der dog ikke er tilgængeligt pga borde. Der er enkelte muligheder for rolleleg (sandkassen, bilbord - og figurer, der tages ud) og konstruktionsleg (klodser). Der mangler dog stadig flere lege- og aktivitetsmuligheder hvad angår tematiserede områder med tilstrækkelige materialer og legetøj til fx finmotoriske aktiviteter, sanser og rolleleg (fx er legehuset tomt og der er ikke et blødt sted at putte eller læse). En gruppe bruger børnehavelegepladsen.

Udviklingsområder:

Tiltag kunne være: blødt læse-puttested, flere tydelige områder med legetøj og materialer i børnehøjde. Tænk bredt i legeformer og med fokus på rolleleg + finmotorik. Overvej at bruge skuret til formålet. Gennemgå legepladsen i forhold til KIDS, observer børnene og vurder herudfra muligheder og tiltag, der passer til den aktuelle børnegruppe.

2: Relationer

Relationer mellem barnet og de omgivende voksne samt relationen børn imellem har grundlæggende betydning for barnets udvikling. Det gælder f.eks. for barnets følelsesmæssige og sociale udvikling, dets kognitive udvikling, dets sproglige udvikling og dets selvudvikling. En udviklingsfremmende relation mellem pædagoger og børnene, en god relation mellem pædagogerne og forældrene og gode relationer børnene imellem, er væsentlige indikatorer på god pædagogisk kvalitet. (KIDS, s. 40)

Observationer og refleksioner - samm9

- De voksne er generelt omsorgsfulde, venlige, imødekommende og interesserede i børnene – og børnene vil gerne de voksne. Der observeres ofte god kontakt mellem børn og voksne, hvor børnene spejles med krop og ord. En kontakt, der prioriteres og som er præget af interesse, øjenkontakt og turtagning (fx til måltider flere steder). De voksne er nærværende, i børnehøjde – helt bogstaveligt: de sidder ofte fx på gulvet. Dagens fokus på små grupper, højner kvaliteten på flere parametre. Der er over dagen plads til kontakt, der sættes ord på børnene og der er ro på – også under fx måltider og under putning, hvor børnene også fordeles i mange rum. Den løbende putning fungerer rigtig godt. Der er få underkendelser. Disse observeres, når børnene skal blive i et bestemt rum eller tyssen til måltider. Det varierer dog, og generelt er det anerkendelse og omsorg, der præger dagen og relationerne.

Når børn græder, trøstes de med ord, venlig stemme, ansigt-til-ansigt kontakt og en favn. Gå gerne endnu mere ind i kontakten og styrk den trygge tilknytning til jer endnu mere. Vær obs på automatreaktioner som "op igen!". Der observeres ikke mange konflikter. Der observeres fokus på børnefællesskabet, fx når der siges til et barn: "*Ja, jeg savner ham også, men vi kan lege med ham, når han vågner fra sin lur?*" eller når der sættes lege i gang med flere børn. Gerne mere af det.

Udviklingsområder – relationer

- Børnefællesskabet: overvej, hvordan I i højere grad kan understøtte børnenes muligheder for at knytte sig til andre børn fx igennem leg og aktiviteter, hvor de voksne følger børnenes spor og hjælper dem med at få øje på hinanden ved at sætte flere ord på hinanden – også de helt små. Kom gerne helt i mål med konflikter med anerkendelse af begge børns perspektiver og herefter at hjælpe dem ind i en meningsfuld leg eller aktivitet med de andre børn.

- Fortsæt ellers det gode arbejde med små grupper, omsorg, anerkendelse og hovedfokus på børnene. Fortsæt med at skabe kontakt til hvert enkelt barn som et lille individ - både kropsligt og gennem ord (turtagning – også med de helt små).

3: Leg & aktivitet

For at kunne udvikle sig har børnene brug for at lege med andre børn og for at blive mødt af nærværende voksne. Der skal være tilbud om aktiviteter og gode lege- og læringsmuligheder. Noget at være sammen om i et fælles tredje. Børn lærer og udvikler sig gennem leg med hinanden og gennem aktiviteter, der tager udgangspunkt i barnets interesser, alder og udvikling sammen med andre børn og med voksne. Hvordan voksen kommunikerer og interagerer med børn i samspil fra den helt tidlige barndom med de fysiske læringsmiljøer (bøger, legesager), er essentielt for børns læring og udvikling. Der skal derfor være tilbud om aktiviteter og gode lege- og læringsmuligheder i institutionerne. (KIDS, s. 44)

Observationer og refleksioner – børns leg

- Grundet fordelingen og strukturen (uden tvungne aktiviteter) er der i løbet af dagen god mulighed for at kunne lege frit og fordybe sig. Der ses fordybelse i de indrettede legeområder. Børnene fordeles i de forskellige rum (og skal for det meste blive der med de muligheder der er i det rum, hvilket mindsker legemulighederne). De voksne er generelt meget "på" børnene på gulvet, men på tidspunkter er der børn, der kunne have gavn af enten mere åbne døre eller en voksen, der mere aktivt går foran i legen, inspirerer og støtter børnefællesskabet og udviklingen af børnenes legekompeterencer, frem for mest at være til rådighed og kommenterende på gulvet.

Observationer og refleksioner - vokseninitierede aktiviteter

- I løbet af dagen sættes jævnligt alderssvarende aktiviteter i gang, som børnene optages af (fx perler på piberensere, sprogkufferter, tegning, sang osv.), men der observeres i mindre grad planlagte, vokseninitierede pædagogiske aktiviteter end fx leg og væren på gulvet. Børnene kan gå til og fra de aktiviteter, der er på den stue, hvor de er. Aktiviteterne giver jævnligt plads til en fordybet kontakt eller samtale. Fx højtlesning og tegning. Der observeres ikke fx puslespil.

Udviklingsområder – leg og aktivitet:

- Børns leg og fællesskab: hjælp og inspirer børnene til at komme i gang med gode fordybede lege med hinanden som fx gemmeleg, titteboh eller løbe-danse-grine leg for de helt små. Flere af de store ville have gavn af, at få hjælp til at få mere øje på hinanden i legen i de forskellige legeområder (som når de støttes i den fælles leg på børnehavens legeplads eller på gulvet i gangen).

- Aktiviteter og lege: observer rummet og få øje på de børn, der kunne bruge, at en voksen går foran i legen eller en aktivitet, hvor noget kan tilbydes/stilles frem. Hav gerne på den måde en aktivitet "i baglommen", hvis det er aktuelt. Fx puslespil eller sanslege for de helt små (eller andre ved behov). Gå efter fordybelsen og på at fange deres interesse indenfor nærmeste udviklingszone. Det kan styrke børnefællesskabet og skabe mere fordybelse hos børnene (som det fx sås da der blev sunget på børnenes initiativ, den voksne gik foran og flere børn gladeligt tilsluttede sig ("mer', mer!", sagde de).

- Reflekter sammen over, hvilken betydning de lukkede døre har for børnenes muligheder på tværs. Kalder dette område på nye prøvehandlinger (for at give plads til flere muligheder for børnene)? Dyk også gerne ned i begreberne om at "gå foran, bag ved og ved siden af" – hvornår gør I hvad?

4: Socio-emotionel udvikling

Børns evne til at kunne udvise næstekærlighed (det at kunne sætte sig i andres sted og handle derefter) stiger i takt med barnets evne til at genkende sig selv som sig selv. De børn der således tidligst udvikler evnen til selvbevidsthed (at vide, hvem man er som person), er også de børn, der tidligst udviser social adfærd overfor andre mennesker. (KIDS, s. 48)

Observationer og refleksioner

I vuggestuen i Lille Madsens observeres en balanceret og rolig børne- og voksengruppe. Her er de voksne talende, de lægger vægt på omsorgen og prioriterer en indlevende kontakt, hvor der sættes ord på følelser og oplevelser (fx om at savne far og være ked af det). Gerne mere af det – også på fx vrede eller meget begejstrede følelser. Lad ansigts- og kropsspejlingen følge med: grin, råb, dans og fjol også gerne ☺

I kan med fordel fokusere på at få endnu mere ansigt-til-ansigt- og kropskontakt ind i hverdagen fx når barnet trænger til trøst. Vær obs på brugen af afledning (fx ”op igen”). Sæt først ord på barnets følelser og oplevelser. Også i konfliktsituationer, hvor den voksne kan hjælpe børnene med at forstå sig selv og hinanden.

5: Demokrati og deltagelse

Muligheden for selv at være aktiv og selv at skabe mening i en aktivitet bliver en vigtig erfaring. Indflydelse er ikke et individuelt anliggende. Det skal anskues i en solidarisk forbindelse med fællesskabet, hvor pædagogiske intentioner balanceres med børnenes perspektiv og engagement.

(KIDS, s. 50)

Observationer og refleksioner

De voksne i vuggestuen er generelt nysgerrige, spørgende og sætter ord på børnenes perspektiver. Fx når børnene spørges til, hvilket tøj de tror der er godt at have på ude. En anden styrke her er, at kontakten til børnene prioriteres, at de er i mindre grupper og at børnene kan gå til og fra fx aktiviteter. Børnenes nej respekteres ofte og kan gå fra bordet efterhånden som de er færdige med at spise. Det afføder rigtig gode samspil.

Medindflydelsen observeres i mindre grad, når børnene skal holde sig til et bestemt rum sammen med sin gruppe. Der kan derfor med fordel arbejdes videre på at øge børnenes indflydelsesmuligheder og lade dørene være mindre lukkede så det gælder jævnt over hele dagen og mere på tværs af rummene, hvor det giver mening. (Med *mindre lukkede døre* menes = større mulighed for at måtte skifte rum som barn). I kan her inddrage børneperspektivet i højere grad ved at give børnene flere valgmuligheder i forhold til opholdssted og aktivitet. Følg børnenes spor og ideer (så vidt det er muligt) – både i tale, leg og aktiviteter. Som da et barn går fra det ene rum til det andet til eftermiddag.

Afslutning

Denne rapport har redegjort for både styrker og udviklingsmuligheder i vuggestuen i Lille Madsens Hus på baggrund af 7 timers observation og en faglig vurdering. Dette giver et afsæt til – for både ledelse og personale - at overveje hvilke områder, der skal arbejdes særligt med fremover.

Selvfølgelig anbefales det, at I fortsætter det gode arbejde, som allerede udføres, da dette allerede er med til at højne den pædagogiske kvalitet. Som det også fremgår af rapporten, vurderes det, at den pædagogiske kvalitet kan højnes yderligere ved at arbejde med - og reflektere over - følgende områder:

- **Aktiviteter og lege:** gå også foran og sæt aldersrelevante, valgfrie aktiviteter og lege i gang ved behov
- **Børnefællesskabet:** understøttelse både gennem italesættelse, i konflikter og i lege og aktiviteter
- **Demokrati og deltagelse:** fx børnenes indflydelse på og valg i forhold til at være ude, inde og i forskellige rum efter behov

Dyk ned i de enkelte områder og bliv igennem faglige refleksioner og beslutninger enige om, hvad I vil bevare af det nuværende, og hvad I vil ændre. Herudfra udarbejdes en plan for de enkelte områder:

hvordan og hvornår I vil arbejde med punkterne - samt hvordan og hvornår I vil evaluere indsatsen? Derudover anbefales det, at I inddrager forældrene samt indhenter børnenes perspektiver, så deres stemme også kommer med, når der arbejdes med at højne kvaliteten for deres levede liv i vuggestuen i Lille Madsens Hus.

Er der behov for uddybning af rapportens indhold – eller hjælp til det videre arbejde – kan I kontakte Bodil Meineche eller Susanne Skaanning på susanne@relate.nu