

2023

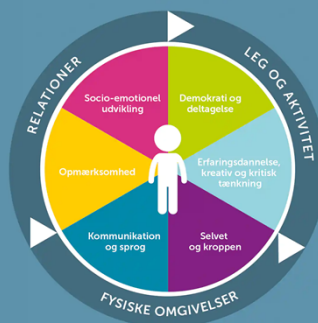
KVALITATIV PÆDAGOGISK UDVIKLINGS- OG TILSYNSRAPPORT

CHARLOTTE RINGSMOSE
GRETHE KRAGH-MÜLLER

KIDS

2.
reviderede
udgave

KVALITETSUDVIKLING
I DAGINSTITUTIONER



DANSK PSYKOLOGISK FORLAG

Børnehaven, Lille Madsens Hus

Udarbejdet af ekstern konsulent: Susanne Skaanning

Dato for observation: 28. september 2023

Til stede: 71 børn, 15 voksne

Børnehaven, Lille Madsens Hus

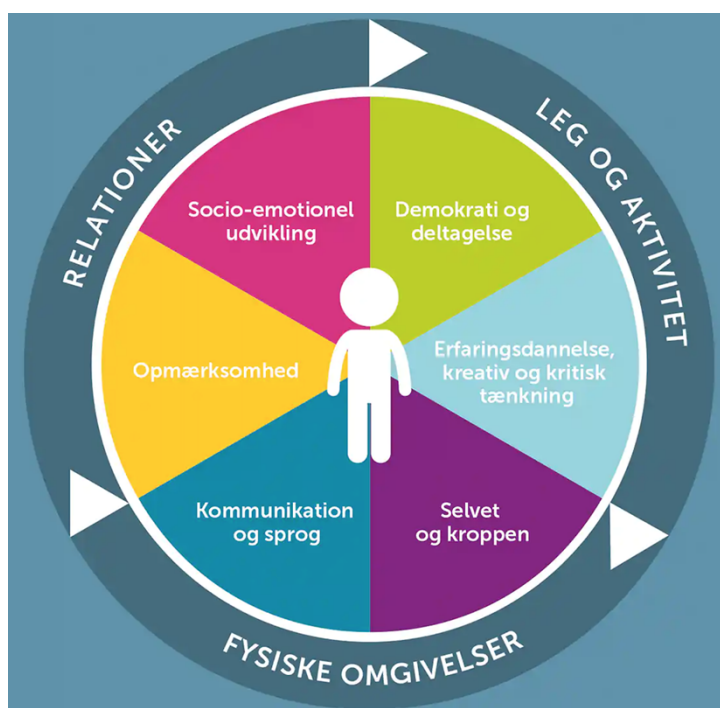
Om observationsredskabet KIDS

Evalueringen her er lavet med udgangspunkt i "KIDS - kvalitetsudvikling i daginstitutioner"¹. Redskabet er danskudviklet og bruges til at evaluere og udvikle den pædagogiske kvalitet. KIDS er baseret på forskning af pædagogisk kvalitet og udviklingspsykologisk viden om, hvordan børn udvikles og lærer. KIDS er udarbejdet af professor, cand.pæd.psych. Charlotte Ringsmose og lektor cand.psych., autoriseret psykolog og specialist i børnepsykologi Grethe Kragh-Müller.

KIDS anvender anerkendte standarder for målekvalitet, hvilket omhandler vurdering af gennemsigtighed, pålidelighed og gyldighed. Det betyder at KIDS-redskabet er baseret på solid viden i form af teori og forskning om børns udvikling og at måler det, som det angiver at måle. I denne undersøgelse omhandler det læringsmiljøets kvalitet på følgende parametrene: relationer, leg & aktivitet, fysiske rammer, socio-emotionel udvikling og demokrati & deltagelse.

Pædagogisk kvalitet defineres her ud fra børnenes muligheder for både at leve et godt børneliv og at udvikle de færdigheder og kompetencer, der skal til for at kunne begå sig i det moderne samfund. I KIDS vurderer man altså ikke børnene - men børnenes muligheder for trivsel, læring og udvikling i den sammenhæng, de befinder sig i.

I børnehaven i Lille Madsens Hus lå observationsdagen d. 3/10 2023 og blev gennemført af Susanne Skaanning, (ekstern konsulent fra RELATE).



¹ Charlotte Ringsmose & Grethe Kragh-Müller (2020): KIDS – Kvalitetsudvikling i daginstitutioner, 2. udg. Dansk Psykologisk Forlag

Børnehaven i Lille Madsens Hus - 2023

1: Fysiske omgivelser

Indretningen af de fysiske omgivelser – inde og ude - har stor betydning for børnenes muligheder for erfaringsdannelse og for daginstitutionens sociale liv og dermed for børnenes udvikling og læring. Barnet er i en periode, hvor erfaringer og læring sker gennem det at undersøge og gå på opdagelse. Barnets hele færden i institutionen danner grundlag for erfaringsdannelse. Rummene (inde og ude) skal danne ramme og invitere til gode læringsoplevelser. En forudsætning for at det lykkes er at rum og indretning indgår som væsentlige elementer i de pædagogiske overvejelser og valg. (KIDS, s. 38)

Observationer og refleksioner – indendørs

Over dagen fordeler børn og voksne sig i huset, men da der er mange inde (pga regn), opstår alligevel flaskehalse flere gange, hvor mange børn skal det samme i samme rum på samme tid (fx til måltider, garderobe, toilet eller aktiviteter). Fordelingen højner ellers kvaliteten under det relationelle, men medfører flere gange leg på ganglinjerne, hvilket giver forstyrrelser. Børnene kan ikke vælge at gå udenfor. De høje borde fylder meget. Legetøj og materialer er tilgængelige – også fx krea-ting. Der er indrettet med farver, billeder, egne værker osv. og der er skabt rum i rummet med fx skillevægge (det varierer dog mellem stuerne). Der er arbejdet med tematiserede legeområder og I er godt på vej flere steder (fx dukkekroge). Gerne mere af det (få fx udklædningstøjet tættere på børnene).

Udviklingsområder:

Fortsæt fordelingen og små grupper – også ude og til flere måltider (som da nogen spiser på legepladsen). Træk ud i hjørnerne, så I ikke forstyrres på gangarealer. Arbejd med legeområder ved at skabe tydelighed og understøttende materialer, hvor det er muligt. Besøg hinanden, søg inspiration og spørg: "Hvad skal/kan man i de forskellige områder? Får vi udnyttet alle huset hjørner/muligheder?". Gør klar/sæt frem til leg (som da der sættes LEGO frem på et bord). Overvej, hvordan huset/stuerne kan holdes åbne, så mulighederne kan bruges på tværs af stuer + ude/inde. Kan børnene fra en stue bruge et tomt legeområde på en anden stue? Hvorfor/hvorfor ikke?

Observationer og refleksioner – udendørs

- Legepladsen er meget stor, i forskellige niveauer og med god mulighed for grovmotorisk udfoldelse (fx cykle, klatre, løbe op og ned) og enkelte steder til at finde ro (fx legehuset). Der er gode muligheder for at skabe en god fordeling af voksne og børn, men der kan samtidig være langt hen til de børn, der leger langt væk. Hvad angår tematiserede legeområder til fx finmotoriske aktiviteter og forskellige legformer mangles der materialer og legetøj der understøtter legen (fx i næsten tomme legehuse + ingen kridt til tavlen). Hvor kan man fx klæde sig ud/tegne/lege familieleg fx rolleleg?

Udviklingsområder:

- Sæt særligt fokus på rollelegen + finmotorik + ro. Udnyt fx tomme hjørner/halvtage/en del af skuret og indret tematiserede områder til fordybelse med tilgængeligt legetøj og materialer (fx dukkekrog/konstruktionslegetøj/udklædning) og/eller indretning af læsehjørne med et blødt

siddested til læsning og en favn. Se på legepladsen med KIDS, spørg børnene og vurder herudfra muligheder/tiltag, der passer til den aktuelle børnegruppe.

2: Relationer

Relationer mellem barnet og de omgivende voksne samt relationen børn imellem har grundlæggende betydning for barnets udvikling. Det gælder f.eks. for barnets følelsesmæssige og sociale udvikling, dets kognitive udvikling, dets sproglige udvikling og dets selvudvikling. En udviklingsfremmende relation mellem pædagoger og børnene, en god relation mellem pædagogerne og forældrene og gode relationer børnene imellem, er væsentlige indikatorer på god pædagogisk kvalitet. (KIDS, s. 40)

Observationer og refleksioner

- Alle voksne er venlige, imødekommende, omsorgsfulde overfor børnene. Der observeres god kontakt, som er præget af interesse og venlighed – både i leg, aktiviteter og rutinesituationer. Den bedste kontakt observeres, når de voksne deltager og fordyber sig i leg og aktivitet (altså der, hvor ikke alle skal det samme på samme tid eller er mange børn i samme rum). Der observeres underkendelser (fx når mange skal noget på samme tid). Generelt er det dog anerkendelse og en kærlig tone, der præger dagen og relationerne. Der observeres turtagning, men mest, når de voksne ikke har fokus på dagens plan/det næste eller praktiske opgaver.
- Udover de planlagte aktiviteter (som samling eller måltider) fordeler de voksne sig i huset og har fokus på små grupper. Det højner kvaliteten på flere parametre, da det både giver mulighed for børnenes egen leg (fx biler) sideløbende med igangsatte aktiviteter (perler fx). De voksne er mindre i leg og mest ved aktiviteterne, som børnene jævnlige kan gå til og fra.
- Børnefællesskabet understøttes gennem små grupper, aktiviteter og af og til igennem italesættelse – fx "Er I bedste venner?". Konflikter tages alvorligt og forsøges løst med anerkendelse af begge børns perspektiver. Flere børn "tuller rundt" og kunne bruge hjælp til at komme i gang med og fordybe sig i lege med de andre børn – fx med en voksen på gulvet der går foran i legen (og ikke kun i aktiviteter ved bordene).

Udviklingsområder – relationer

- Fortsæt med at fordele jer (også ude/inde) og vær obs på relationsarbejdet på legepladsen, hvor I så meget, dejlig plads. Små grupper gør det muligt at prioritere kontakten til den enkelte, mere turtagning, leg og børnenes initiativer. Her er der også bedre muligheder for at understøtte børnefællesskabet og der er mere ro til at børnene kan få øje på hinanden.
- Børnefællesskabet: Overvej, hvordan I i højere grad kan følge børnenes spor og herigennem understøtte deres muligheder for at knytte sig til andre børn. Hjælp også børnefællesskabet på vej ved at sætte endnu flere ord på deres adfærd og intentioner overfor hinanden. Kom også gerne helt i mål ift. konfliktløsning.

Minimer flaskehalse igennem jeres struktur i dagligdagen. Tal om og reflekter sammen over jeres pædagogiske argumenter for fx aktiviteter. Spørg fx: "hvornår/hvorfor skal alle børn være med til

samling/spise formiddagsmad på samme tid/være ude på samme tid? Hvordan kan vi igennem strukturen give mere plads til legen og understøttelse af børnefællesskabet?”.

3: Leg & aktivitet

For at kunne udvikle sig har børnene brug for at lege med andre børn og for at blive mødt af nærværende voksne. Der skal være tilbud om aktiviteter og gode lege- og læringsmuligheder. Noget at være sammen om i et fælles tredje. Børn lærer og udvikler sig gennem leg med hinanden og gennem aktiviteter, der tager udgangspunkt i barnets interesser, alder og udvikling sammen med andre børn og med voksne. Hvordan voksne kommunikerer og interagerer med børn i samspil fra den helt tidlige barndom med de fysiske læringsmiljøer (bøger, legesager), er essentielt for børns læring og udvikling. Der skal derfor være tilbud om aktiviteter og gode lege- og læringsmuligheder i institutionerne. (KIDS, s. 44)

Observationer og refleksioner – børns leg

- Der er i løbet af dagen frihed til at kunne lege – mest eftermiddag. Legene afbrydes af måltider, hvor alle skal spise sammen på stuen og planlagte aktiviteter på stuerne. Legetiden fungerer godt for de børn der kan selv og her observeres fordybede lege. Fx i dukkekrogen inde og i sandkassen ude. Legen understøttes mest af de voksne over middag, hvor der fx sidder en deltagende voksen i børnehøjde. Gerne mere af det (også formiddag) - med fokus på børnefællesskabet, hvor legen følges endnu mere på vej ved at inddrage flere, hjælpe børnene med at komme ind i en god, fordybet leg eller aktivitet sammen. Gå foran i legen, når det er relevant og inviter flere ind i lege. Den store legeplads giver muligheder, men stiller også krav til de voksne ift at observere, fordele sig og gå foran i legen.

Observationer og refleksioner - vokseninitierede aktiviteter

I løbet af dagen sættes planlagte aktiviteter i gang stuevis, som alle eller mange deltager i (fx samling). Børnene kan vælge det, der tilbydes på deres stue. I løbet af dagen sættes der derudover materialer frem, som børnene optages af og selv går i gang med (fx tegning, modellervoks, puslespil osv.) Super godt. Jeg observerer ikke meget læsning. Var det særligt for i dag? Børnene kan i nogle tilfælde gå til og fra aktiviteten mens de voksne bliver ved aktiviteten – fx eftermiddag. Det giver plads til gode, fordybede samtaler. Fx modellervoks om eftermiddagen, hvor der tales om alt muligt.

Udviklingsområder – leg og aktivitet:

Fortsæt (hvor det er muligt) den struktur, som både giver plads til den frie leg og børneperspektivet – også formiddag. Kunne børnene fx selv tage stilling til, hvilken aktivitet de kunne tænke sig at deltage i om formiddagen? Kunne nogle venner have gavn af at lege indenfor i stedet for at alle skulle ud? Kunne flere måltider foregå løbende (fx eftermiddagsmad), så færre lege og aktiviteter skulle afbrydes?

Se på tiden på legepladsen med legen/børnefællesskabet for øje. Gå foran i legen med de børn, der kunne have behov (som med gemmeleg med flere børn). Tal også om, hvad det vil sige at gå foran, bagved og ved siden af legen. Hvornår gør I hvad? Og hvordan kan I samarbejde på tværs af stuer?

4: Socio-emotionel udvikling

Børns evne til at kunne udvise næstekærlighed (det at kunne sætte sig i andres sted og handle derefter) stiger i takt med barnets evne til at genkende sig selv som sig selv. De børn der således tidligst udvikler evnen til selvbevidsthed (at vide, hvem man er som person), er også de børn, der tidligst udviser social adfærd overfor andre mennesker. (KIDS, s. 48)

Observationer og refleksioner

Under dette område fremhæves det særligt positivt, når de voksne lægger vægt på og prioriterer en indlevende kontakt, ansigt-til-ansigt kontakt og af og til sætter ord på følelser og oplevelser "årh, ja du blev helt ked af det der" efterfulgt af en tryk favn, hvor barnet trøstes færdigt.

I kan med fordel fokusere på at få skabt endnu mere plads til kropskontakt, turtagning og ligeværdig kommunikation – blandt andet ved at være mere (og blive) på gulvet i leg og aktivitet. Sæt gerne endnu flere ord på børnenes følelser og oplevelser, som det observeres at, I gør udenfor "skal"-situationerne. Brug flere anledninger (lege- og konfliktsituationer) til at understøtte børnefællesskabet. Hjælp dem med at forstå sig selv og hinanden ved at sætte ord på hinandens følelser og oplevelser og hjælp dem ind i en god leg eller aktivitet med hinanden.

5: Demokrati og deltagelse

Muligheden for selv at være aktiv og selv at skabe mening i en aktivitet bliver en vigtig erfaring. Indflydelse er ikke et individuelt anliggende. Det skal anskues i en solidarisk forbindelse med fællesskabet, hvor pædagogiske intentioner balanceres med børnenes perspektiv og engagement.

(KIDS, s. 50)

Observationer og refleksioner

De voksne i børnehaven er ikke bedrevidende voksne, men nysgerrige og spørgende ift. børnenes perspektiver i samtaler og aktiviteter – dog mest, når I er i mindre grupper og udenfor faste aktiviteter og rutinesituationer. Særligt, når de voksne fordeler sig, bliver på stedet og følger børnenes spor fx i samtale, leg og aktivitet.

Om formiddagen observeres børnenes indflydelse mindst (når de voksne tilrettelægger, hvad børnene skal stuevis (samling, rutinesituationer, ude/inde osv)). Aktiviteterne er dog ofte ikke mere låst end at børnene flere gange kan vælge at lege i stedet – dog kan de ikke fx vælge at gå ind over middag eller til en anden stue, da dørene lukkes.

Overvej sammen: "Hvad ville der ske, hvis børnene selv fik lov at vælge mere selv (fx i forhold til vokseninitierede aktiviteter som samling?). Eller vælge at lege i stedet for at deltage? Hvordan kan børnenes indflydelse og deltagelse øges igennem mere åbne stuer?". Hav tiltro til jeres kompetente børnegruppe og udfordr dem mere ift. medbestemmelse ved at følge deres spor og ideer – både i

tale, leg og aktiviteter. Overvej større åbenhed stuerne imellem, så børnene kan være både inde/ude og flere steder, hvor kan byde ind med det de er optagede af – selvfølgelig på baggrund af pædagogiske refleksioner og med hensyntagen til, at I har et stort hus med mange børn.

Afslutning

Denne rapport har redegjort for både styrker og udviklingsmuligheder i børnehaven i Lille Madsens Hus på baggrund af 7 timers observation og en faglig vurdering. Dette giver et afsæt til – for både ledelse og personale - at overveje hvilke områder, der skal arbejdes særligt med fremover.

Selvfølgelig anbefales det, at I fortsætter det gode arbejde, som allerede udføres, da dette er med til at højne den pædagogiske kvalitet. Som det også fremgår af rapporten, vurderes det, at den pædagogiske kvalitet kan højnes yderligere ved at arbejde med - og reflektere over - følgende områder:

- **Demokrati og deltagelse:** børnenes indflydelse på fx aktiviteter – ude og inde
- **Leg:** understøtte legen ved at gå foran, ved siden af og bag ved legen
- **Børnefællesskabet:** sætte ord på børnenes følelser og oplevelser overfor hinanden

Dyk ned i de enkelte områder og igennem faglige refleksioner og beslutninger kan I blive enige om, hvad I vil bevare af det nuværende, og hvad I vil ændre. Herudfra udarbejdes en plan for de enkelte områder: hvordan og hvornår I vil arbejde med punkterne - samt hvordan og hvornår I vil evaluere indsatsen. Derudover anbefales det, at I indhenter børnenes perspektiver, så deres stemme også kommer med når der arbejdes med at højne kvaliteten for deres levede liv i børnehaven i Lille Madsen.

Er der behov for uddybning – eller hjælp til det videre arbejde – kan I kontakte Bodil Meineche eller Susanne Skaanning på susanne@relate.nu